

条粗大的边界清晰的黑纵带，伸过盘域中部，侧缘粗黑带状，后缘区黑横带状，中央断开，两侧与侧缘黑带相连。盘域具稀疏的浅大刻点。

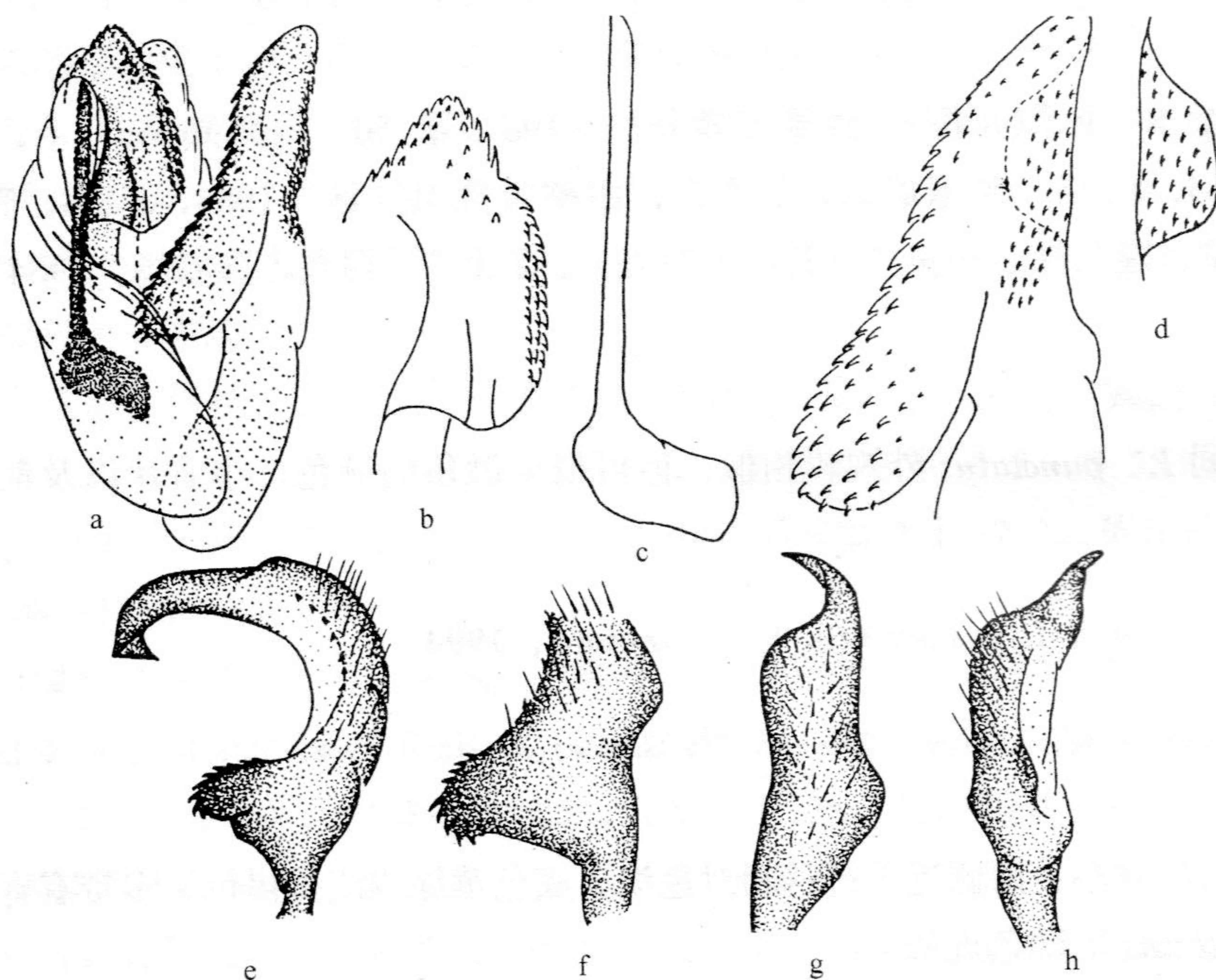


图 113 萧氏草盲蝽 *Lygus hsiaoi* Zheng et Yu

- a. 阳茎端 (vesica); b. 小膜叶 (small lobe of vesica); c. 针突 (spicule);  
 d. 大膜叶 (large lobe of vesica); e~f. 左阳基侧突 (left paramere);  
 g~h. 右阳基侧突 (right paramere)。

中胸盾片外露部分为黑色。小盾片基部中央具一粗而长的黑斑，黑斑端部略内凹，基部两侧可具黑斑或短黑横带。革片刻点较稀而均匀，刻点间距约等于或大于刻点直径，部分刻点间具显著的光滑平坦间隙。革片毛短而稀疏，长  $40\sim 50\mu\text{m}$ ，绝大多数毛的端部远离同行的下一根毛的基部，不叠覆。爪片中域、革片沿爪片缝外侧中段、革片端部内半、端外角以及楔片基外角黑色，黑色部分的界线清晰，反差极明显。缘片淡色，有时基部大部黑色，外缘黑。楔片最外缘全部黑色；末端黑色。膜片烟色，脉略呈红色。腹面为黄色，只在中胸腹板中央具一小黑斑。足黄色，后足股节端段具 2 黑环，胫节刺黑，刺基无小黑点斑。

阳茎端针突大，中部与端部粗细均匀，杆状，基部突然横向膨大。大膜叶的骨化区域外侧具一方形突起，据此可明显区别于属内其他种 (图 113d)。

量度 (mm): 体长  $5.5\sim 6.3$ ，体宽  $2.5\sim 3.0$ 。头长  $0.6\sim 0.65$ ，头宽  $1.1\sim 1.2$ ，头顶宽 ( $\text{♂}$ )  $0.4\sim 0.45$ ， ( $\text{♀}$ )  $0.48\sim 0.5$ 。触角各节长  $0.5\sim 0.55: 1.65\sim 1.75:$

0.9~0.95:?. 前胸背板长 1.13, 后缘宽 2.1~2.35。革片长 2.5~2.7, 楔片长 1.08。

**模式标本:** 正模 ♂, 西藏吉隆公社, 1984. VIII .30, 闫兆兴采 (存 NKU) (已检查)。

**观察标本:** 1 ♂ (正模), 西藏吉隆公社, 1984. VIII .30, 闫兆兴采; 1 ♀, 西藏吉隆公社, 1984. VII .27, 普琼琼采; 2 ♂ ♂, 西藏吉隆县、区, 1984. VII .28, 普琼琼采; 1 ♂, 西藏吉隆公社, 1984. VIII .28, 闫兆兴采; 2 ♂ ♂, 西藏吉隆农场, 1984. X .4, 闫兆兴采。

**分布:** 西藏。

本种同 *L. punctatus* 外观较相似, 但可根据触角的颜色, 小盾片以及前翅图案加以区别。

### (195) 东方草盲蝽 *Lygus orientis* Aglyamzyanov, 1994

*Lygus orientis* Aglyamzyanov, 1994: 72, 73; Schwartz & Foottit, 1998: 313; Kerzhner & Josifov, 1999: 121.

体相对较狭小, 两侧近平行; 相对色淡, 底色黄绿或淡黄褐色, 多带有青黄色色泽而与 *gemellatus* 的颜色近似。

头部淡色, 常一色, 无明显深色斑纹。额无成对平行横棱, 毛淡色短小, 半直立。雄虫头顶狭于或略宽于眼 (0.8~1.2:1), 雌虫略宽于眼 (1.05~1.25:1)。触角淡污红褐, 形状几同 *renati*, 亦较短而雄雌形状略有不同; 第 I 节腹面色深, 可成黑褐色纵带; 第 II 节基段、端段或最末端黑褐; 第 III、IV 节黑褐, 第 III 节基部常渐淡。喙伸达基节末端。

前胸背板黑色斑带相对不发达: 在最淡色个体中仅胫的内缘有一黑斑, 胫可在内、外缘均有一黑斑, 胫前区在中央也可有一对黑斑; 胫后常无黑色斑带, 或有 4 条黑色短纵带; 侧缘区无黑色斑带, 或在侧缘中部有一黑斑, 或后半成黑带而与后侧角黑斑相连; 后缘区有一对长短不一的黑横带, 可与后侧角的黑斑相连, 或无。盘域刻点深或较浅, 密度中等或较密, 毛短小; 领毛亦短。前胸侧板无黑斑或有黑斑。

小盾片黑色斑纹极不发达: 较多个体小盾片一色淡色无黑斑, 或基部中线两侧各有一甚短的三角形小黑斑, 尖端向后, 成二叉状。

半鞘翅两侧较平行, 雄虫尤显。深色斑纹较少。爪片内缘黑褐, 中段爪片脉两侧褐, 范围常不大, 革片在 Cu 脉与中部纵脉的端部两侧区域黑褐, 外端角区域黑色。爪片与革片刻点密, 大小、深度与前胸背板刻点约相等, 均匀, 无明显光滑平坦区域, 刻点间距多小于直径, 少数与直径约等; 毛长度中等, 长约 50 $\mu$ m, 前、后毛略为叠覆 (可多达 1/4~1/3)。缘片外缘黑。楔片最端角黑, 外缘基半黑 (雄常基部 2/3 黑或全